

Prácticos Módulo VIII
Circulaciones energéticas
Luz y Sombra

Clase 1

Clase 2

Clase 3

Clase 4

Clase 5

Clase 6

Clase 7

Clase 1

Circulaciones, núcleos o bloques energéticos:

Son agrupaciones de energías afines por función y cualidad que nos permiten desarrollar una mirada sintética de la Carta Natal para facilitar la comprensión de Luz y Sombra.

Ejercicios

a) Agrupa, en los siguientes ejemplos, energías que usted considere afines y escriba las cualidades de cada bloque:

Vamos a tomar como práctica inicial configuraciones sin referirnos aún a una carta. Por ejemplo:

Sol en Acuario, Luna en Piscis, Asc. en Virgo, Sol en conj. Saturno, Urano en 1, Sol conj. Marte, Sol en 6, Plutón oposición Luna, Sol cuadratura Neptuno, Marte en 6, Saturno en 6, Mercurio en Acuario, Plutón en 1, Urano oposición Luna, Júpiter en 8, Mercurio en 6.

| |
|--|
| Sol en Acuario Urano en 1 Mercurio en Acuario Urano oposición Luna Sol conj. Marte |
|--|

*Diferenciante
Rápido
Abierto
Irruptivo*

| |
|--|
| Luna en Piscis Plutón oposición Luna Sol cuadratura Neptuno Plutón en 1 Júpiter en 8 |
|--|

*Simbiótico
Fusionante
Indiferenciante
Interiorizante*

Asc. En Virgo
Sol conj. Saturno
Sol en 6
Marte en 6
Saturno en 6
Mercurio en 6

Estructurante
Sistematizante
Organizante
Lento
Limitante

Importante:

No hay una única manera de organizar núcleos.

Cada carta es diferente y el análisis dependerá del criterio que adoptemos. Por eso es importante describir qué cualidades tiene cada núcleo. Por ejemplo, en el caso anterior, en la segunda agrupación, si diferenciamos “duro-blando”, la Luna en Piscis no podría estar con Plutón en I.

Realicen esta práctica con los siguientes casos:

No es necesario que incluyan todos los ítems, y hay ítems que pueden estar en más de una agrupación.

a1)

Sol en 7, Sol en Libra, Asc. Aries, Marte en 1, Venus en 7, Saturno en 10, Luna en Géminis, Marte oposición Sol, Venus conj. Sol, Mercurio conj. Sol, Saturno cuadratura Sol, Júpiter en Acuario, Plutón en 12, Urano en 9, Luna cuadratura Plutón.

a2)

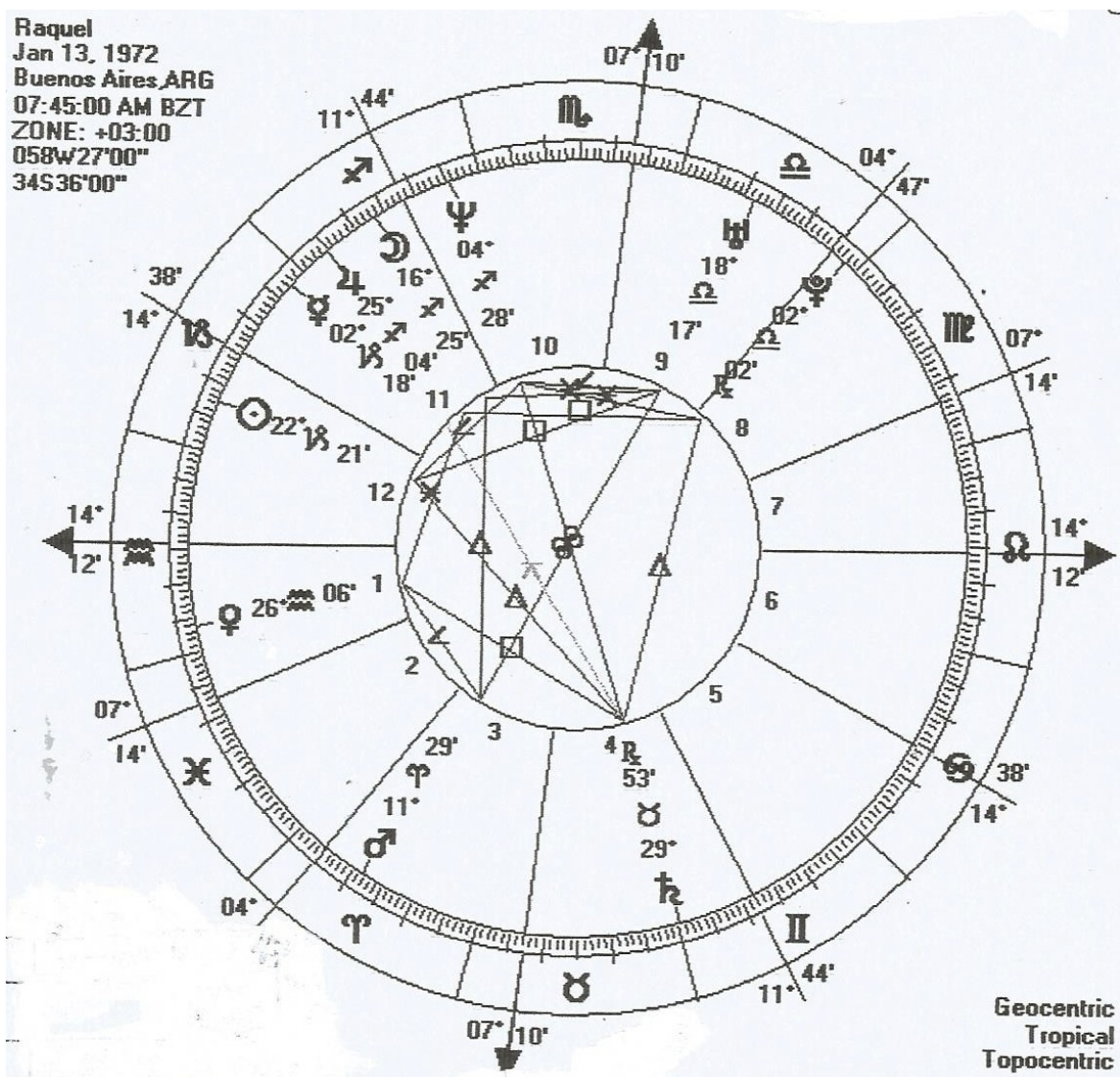
Asc. Cancer, Júpiter conj. Sol, Saturno en 3, Luna en 12, Luna en Cancer, Sol en Sagitario, Sol en 6, Saturno cuadratura Sol, Venus en Escorpio, Venus en 5, Mercurio en Sagitario, Marte en 9, Plutón oposición Venus, Neptuno en 12, Mercurio en 6, Neptuno oposición Sol, Urano en 2.

a3)

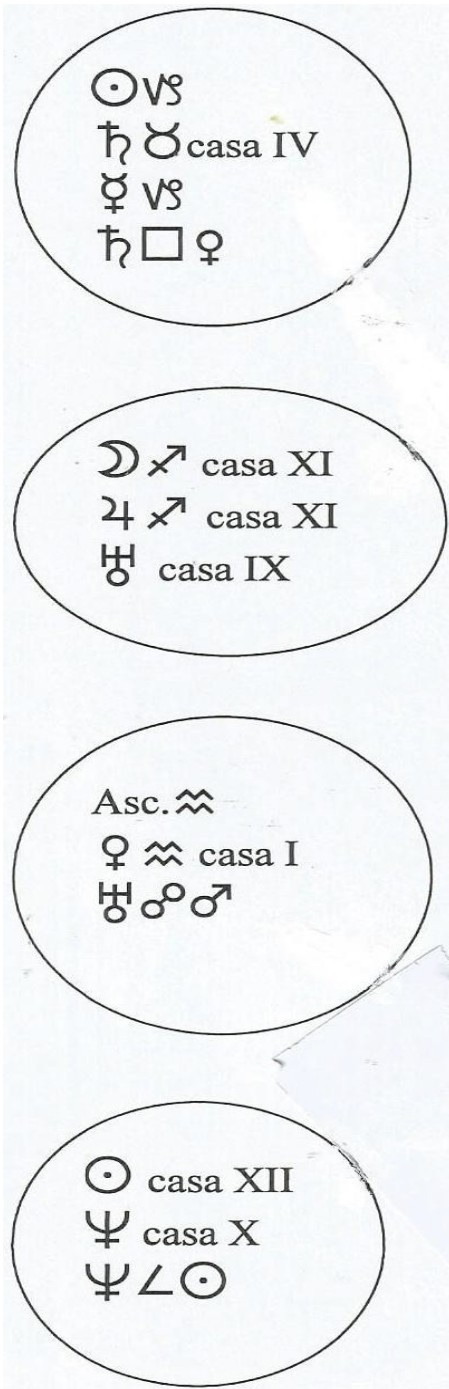
Sol en Capricornio, Asc. En Acuario, Luna en Sagitario, Sol en 12, Marte en Piscis, Venus en Acuario, Saturno en 3, Luna en 11, Urano en 10, Mercurio en 12, Júpiter en 7, Neptuno conj. Saturno, Mercurio en Capricornio, Plutón en 3.

Clase 2

Retomando el trabajo de circulaciones energéticas, vamos a observar una Carta Natal y vamos a seguir ejercitando la relación entre algunas partes de la carta y ciertos aspectos de la vida de esta persona:



- Mencionar las energías del ☉, ☾ y Ascendente.
- Hacer el balance de elementos
- ¿Qué polaridades transpersonales tiene y por qué?
- ¿Qué personaje de la vida de esta persona corresponde a cada agrupación de energías? Júntelos con una flecha.



Es escribana. Trabaja en un estudio 10 horas por día, gana un buen sueldo y se esfuerza por progresar a pesar de su agotamiento.

Anhela viajar.

En sus últimas vacaciones se "atrevió" a recorrer México y se sintió libre.

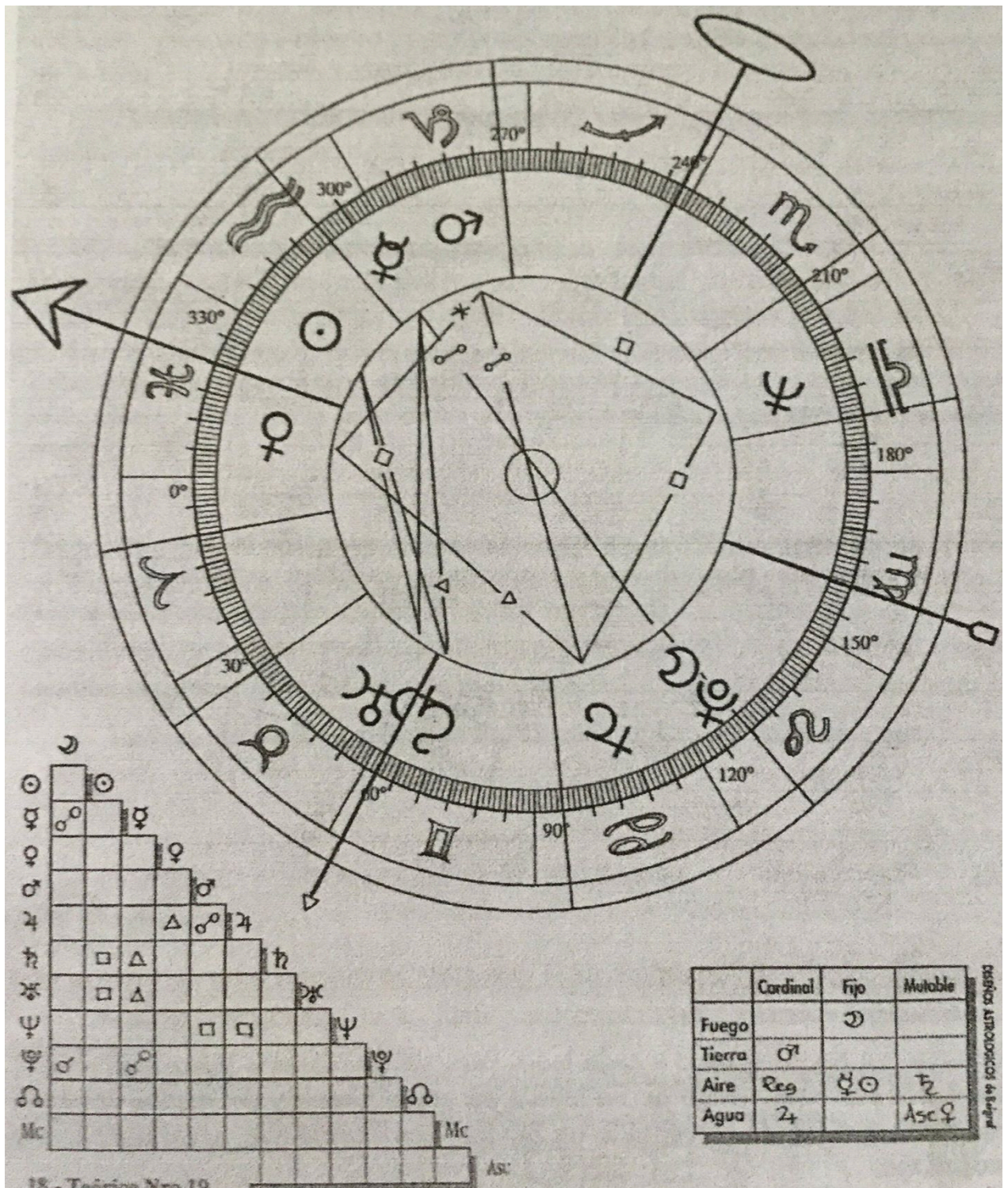
Tiene amigas excéntricas y desprejuiciadas. Su hermana es la rebelde de la familia y vive en Puerto Madryn haciendo artesanías. En su viaje a México se enamoró de un colombiano que le propone una relación sin compromiso.

Es muy insegura. Su autoestima es muy baja. Siente que pasa desapercibida. Busca un lugar en el mundo que no puede encontrar y está insatisfecha con su vida.

Clase 3

Luz y Sombra

a) Analiza la Carta Natal (antes de leer la entrevista al consultante).



- a.1) Observar las energías del ☉, ☽ y Ascendente.
- a.2) Balance de elementos
- a.3) Polaridades transpersonales

b) Lee la entrevista.

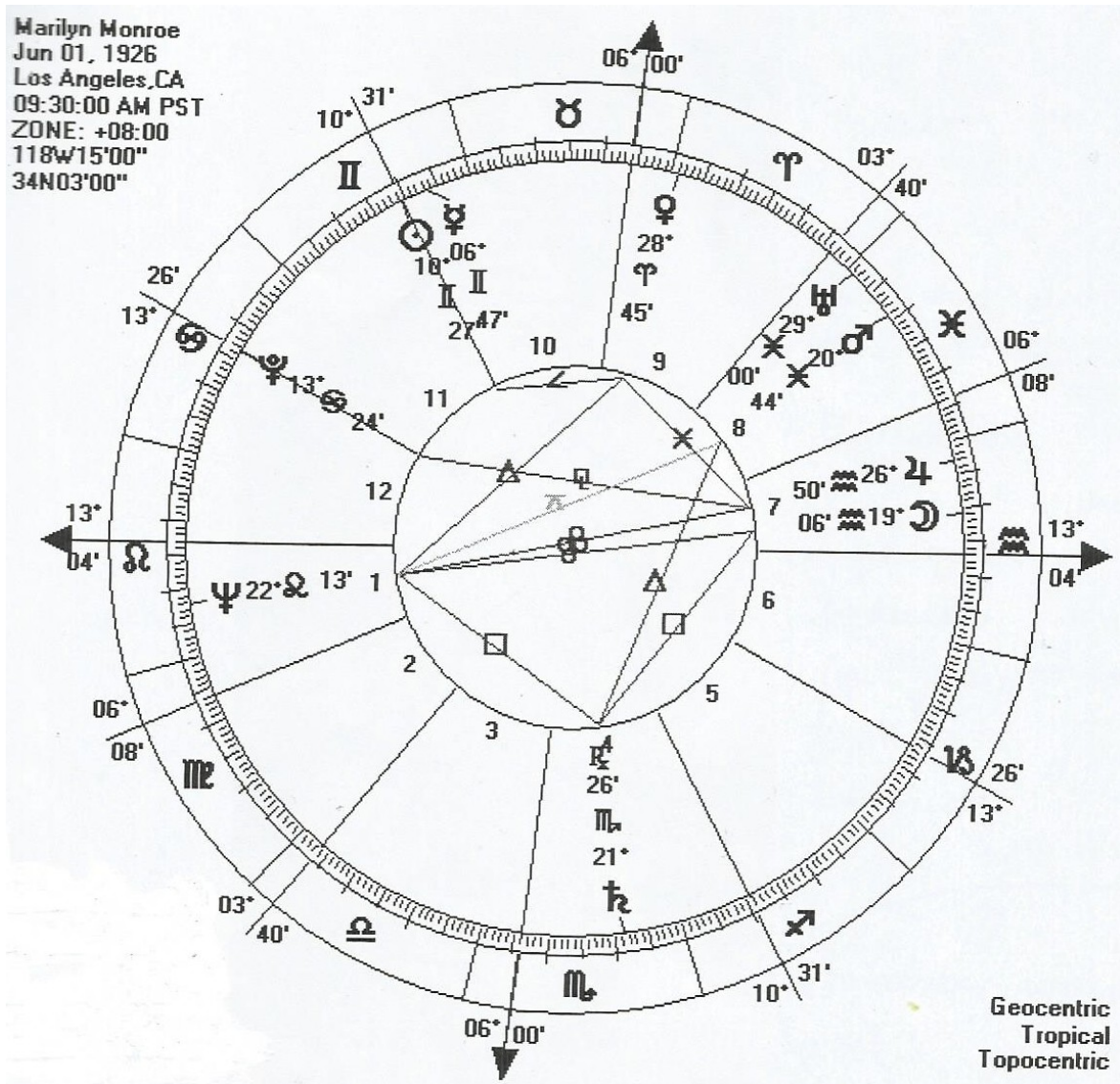
Primera Entrevista de Norberto:

Juez de profesión. Su historia es la de un perfecto marido y profesional. Está casado, tiene una hija. Su familia entra dentro de los cánones de una familia tradicional. Por lo que cuenta en la entrevista, su familia parece una familia perfecta. Él es un obsesivo de la ley, tanto en su trabajo como fuera de él. O sea, de los que siempre saben como proceder adecuadamente. Su mujer se ocupa de la casa, a la vez lo admira y trata de acompañarlo en lo que puede, sobre todo en lo que se refiere a las situaciones sociales. Su hija de 20 años es una buena estudiante que ha cumplido con todas las expectativas de sus padres. En los últimos tiempos esta agobiado por el exceso de trabajo. Tiene un hobby que lo atrae – filma videos – pero por un tema de tiempo no puede dedicarse a ello. Tiene un amigo director de cine que lo invita continuamente trabajar con él. Según Norberto su amigo sostiene que él es un talento escondido en materia de video. Sin embargo, él nunca deja que el hobby invada sus horas de trabajo. Norberto tiene un problema puntual que lo preocupa y es que desde hace un año tiene una amante. Se trata de una relación que invade crecientemente su vida y su tiempo. Ella es más joven, poco convencional, dedicada a las artes plásticas y a la psicología. Alguien que proviene de un ambiente totalmente diferente al suyo. No existe en la relación un predominio del componente físico/sexual. Lo que existe es un alto estímulo mental con gran intercambio de ideas. Él se siente muy culpable con su esposa. No duda que debe cortar la relación con su amante pero no sabe como hacerlo.

- b.1) Después de analizar la carta natal y leer la primera entrevista, detecta con qué energías considera usted que se identifica Norberto.
- b.2) ¿Qué energías de su carta natal no aparecen en su relato?
- b.3) Teniendo en cuenta que destino es aquello que no reconocemos como propio, imaginar 3 situaciones de destino posibles que pueden aparecer en su vida.

Clase 4

a) Vamos a volver a trabajar con la Carta de Marilyn Monroe desde la perspectiva de Luz y Sombra.



a.1) Enunciar las energías del ☉, ☾ y Ascendente.

a.2) Hacer el balance de elementos

a.3) ¿Qué polaridades transpersonales hay, y por qué?

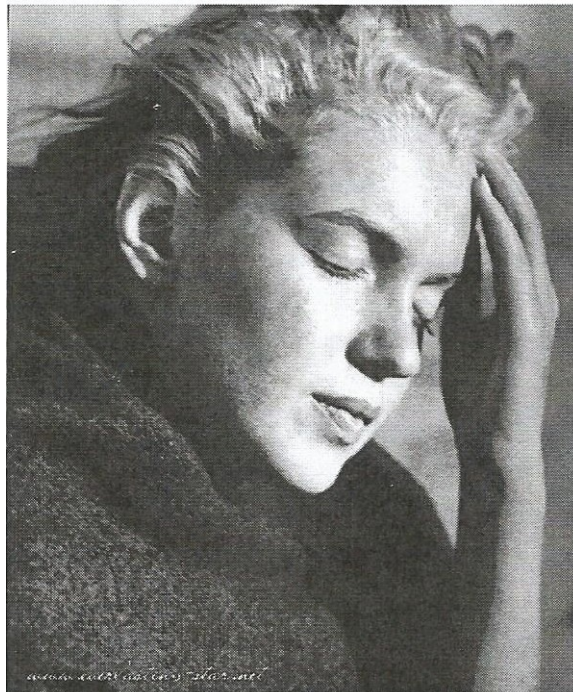
b) Personajes dentro de una misma identidad, que se corresponden con diferentes partes de la carta natal

b.1) ¿Qué lugares (posiciones) de la Carta Natal de Marilyn Monroe arman el personaje que aparece en las siguientes fotos?



b.2) Desde esas posiciones en la carta natal, escribir ¿qué piensa, qué siente y qué quiere de la vida ese personaje?

b.3) ¿Qué lugares (posiciones) de la carta natal arman el personaje que aparece en las siguientes fotos?



b.4) Desde esas posiciones en la carta natal, ¿qué piensa, qué siente y qué quiere de la vida ese personaje?

Clase 5

Práctica de núcleos energéticos en cartas natales

Para armar núcleos energéticos en una carta natal:

- Buscar las **posiciones planetarias más fuertes** o significativas en las que pueda identificarse el consultante, o proyectarlas en situaciones externas.
- Determinar sus **cualidades energéticas**.

Podemos además:

-Analizar qué **elemento/s** se ven reflejados en cada configuración. *(Puede darse un núcleo que combine elementos: Por ejemplo, una agrupación con cualidades exteriorizantes, abiertas, representado por aire.fuego)*

-Analizar qué **planeta/s** se destacan. *(también puede darse un núcleo que junte la manifestación de 2 planetas: Por ejemplo, un núcleo de búsqueda de conocimiento ♃ ♀, un núcleo de la autoridad despótica ♁ ♀, etc*

-Determinar a qué **polo de polaridad transpersonal/es** corresponde.

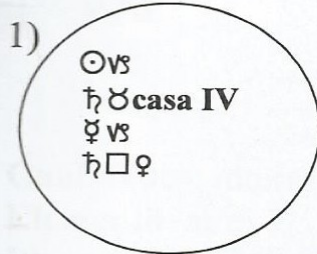
-Investigar un posible **Arquetipo** correspondiente a cada configuración como representación colectiva en el psiquismo.

Grilla sugerida para el análisis:

No es necesario que se completen todos los items, pero nos puede servir como guía para esta práctica

| Cualidades | Elemento | Planeta | Polaridad | Arquetipo | Escenas |
|------------|----------|---------|-----------|-----------|---------|
| | | | | | |
| | | | | | |
| | | | | | |

Vamos a tomar como ejemplo los núcleos de la carta de Raquel, que vimos en la clase.



Cualidades: estructurante, solido, limitante, duro, austero

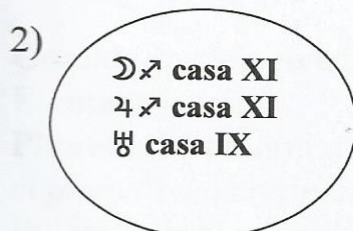
Elemento: tierra

Planeta: Saturno (*si bien puede haber otros planetas en el nucleo, éste es el planeta más representativo*)

Polaridad: Uraniana inversa, neptuniana inversa (*la carta tiene estas 2 polaridades*): al ser un nucleo de tierra saturnino apoya estos polos de dichas polaridades

Arquetipo: la autoridad

Escenas: las mencionadas en el ejercicio de la clase 4.



Cualidades: expansivo, amplificante, fluido, abierto

Elemento: fuego

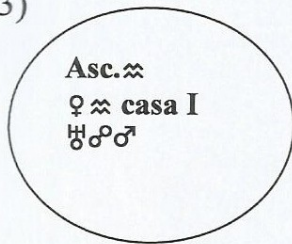
Planeta: Júpiter (*si bien puede haber otros planetas en el nucleo, éste es el planeta más representativo*)

Polaridad: Uraniana directa (♃ ♀), neptuniana inversa (*la carta tiene estas 2 polaridades*)

Arquetipo: el viajero, el maestro, el buscador.

Escenas: las mencionadas en el ejercicio de la clase 4.

3)



Cualidades: intermitente, discontinuo, abierto, imprevisible

Elemento: aire

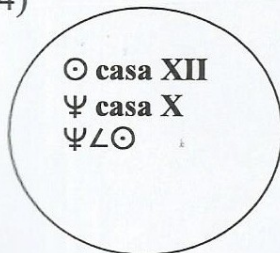
Planeta: Urano (*si bien puede haber otros planetas en el núcleo, éste es el planeta más representativo*)

Polaridad: Uraniana directa(♃), neptuniana inversa (*la carta tiene estas 2 polaridades*)

Arquetipo: el loco, el diferente, el rebelde

Escenas: las mencionadas en el ejercicio de la clase 4.

4)



Cualidades: disolvente, resonante, diluyente, indiferenciado

Elemento: agua

Planeta: Neptuno (*si bien puede haber otros planetas en el núcleo, éste es el planeta más representativo*)

Polaridad: Neptuniana directa(♃).

Arquetipo: el místico.

Escenas: las mencionadas en el ejercicio de la clase 4.

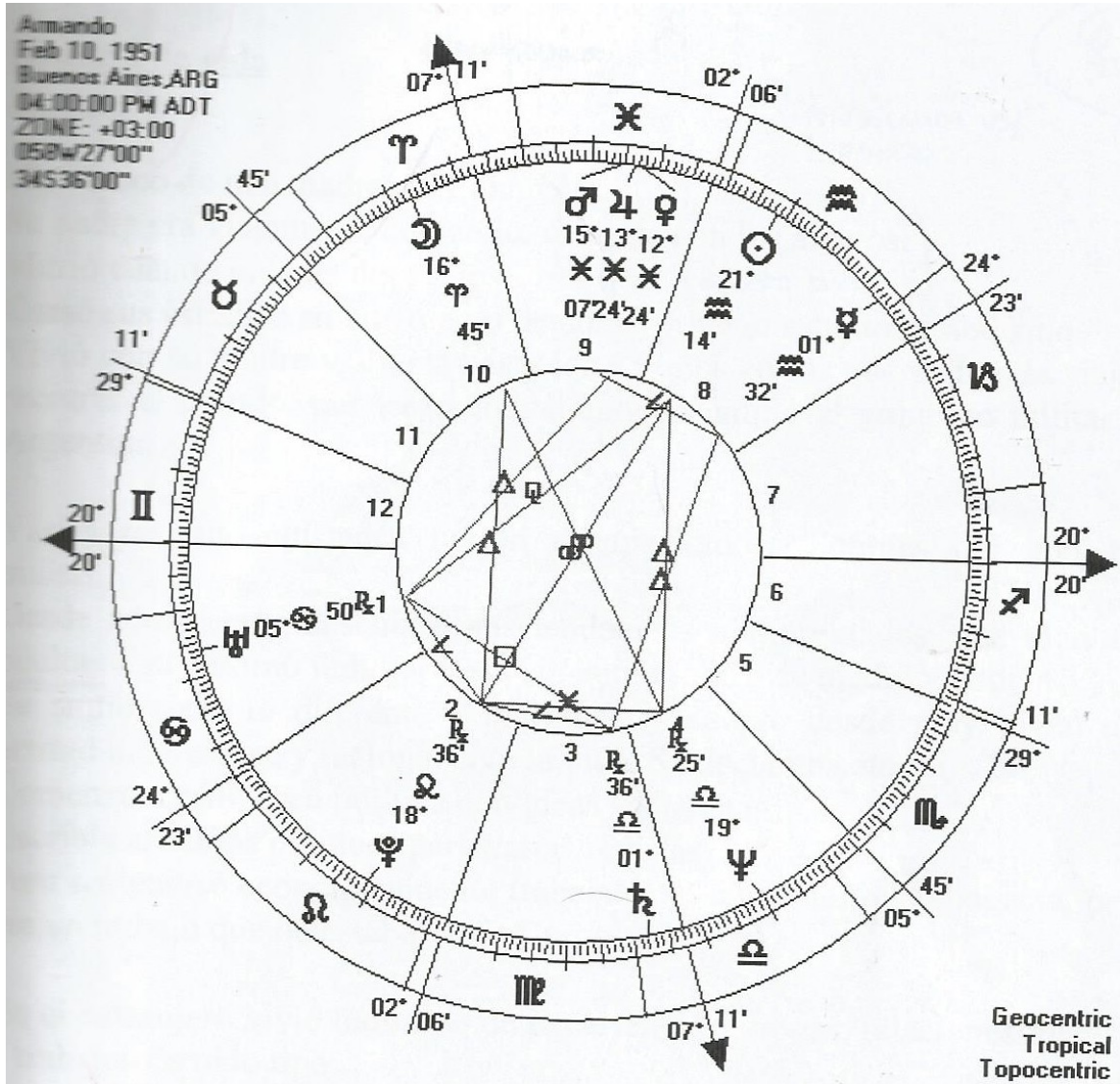
a) Ejercitación

a.1) Armar núcleos energéticos con la carta de Norberto (clase 5)

- escribir sus cualidades
- elemento/s predominante
- planeta/s más representativo
- si se manifiesta algún polo de polaridad transpersonal
- figuras arquetípicas que lo representen

a.2) Relacionar cada grupo a situaciones de su vida teniendo en cuenta las dos partes de la entrevista

Clase 6



Análisis energético de la carta natal

Sugerimos no leer la historia de vida antes de hacer el análisis energético

- a.1) Enunciar las energías del ☉, ☾ y Ascendente.
- a.2) Hacer el balance de elementos
- a.3) ¿Qué polaridades transpersonales hay?
- a.4) Dibujar núcleos energéticos de la carta (*antes de conocer la historia*) y describa sus características según la práctica de la clase 5

Clase 7

Historia de vida

Armando

Hijo único de una madre muy exigente.

Su padre era viajante de comercio, distante con los afectos.

Murió cuando él tenía doce años.

Cursó sus estudios en un colegio de curas, y luego estudió periodismo

Vivió con su madre y abuela hasta los 25 años en los que se fue de viaje a recorrer el mundo, por tres años, cuando irrumpió el gobierno militar en Argentina.

Varias de sus amistades fueron desaparecidos, víctimas del gobierno militar. Desde adolescente descubrió sus tendencias homosexuales, que mantuvo ocultas a su entorno familiar y social, sobre todo a su madre y abuela.

Se sintió siempre diferente y marginal, y adoptó desde muy joven una actitud hipercrítica y racional ante la vida. Se declaraba ateo.

Comenzó a militar en política con ideas socialistas.

Escribía artículos políticos para varias revistas.

Para sostenerse económicamente trabajaba en un estudio de abogacía, pero era un trabajo que detestaba.

En el extranjero vivió todo tipo de experiencias: drogas, relaciones intensas y trabajos de todo tipo.

Su inteligencia fue siempre lúcida y brillante y deslumbraba con sus ideas provocativas y originales.

A partir del viaje se declaró abiertamente homosexual.

Cuando regresó puso un restaurant con una socia y un socio.

Económicamente no funcionó y la sociedad se disolvió luego de todo tipo de conflictos vinculares.

En esta época se sentía en crisis con la vida, trabajo y afectos. Tomaba mucho alcohol, fumaba y dormía poco.

Comenzó a estudiar Psicología Social, con gran éxito e inició su carrera como coordinador de grupos.

Luego estudió la carrera de psicología en tres años.

Se fue consolidando como terapeuta hasta lograr reconocimiento. Puso su propio consultorio y ocupó durante un tiempo un lugar de jerarquía en la escuela de psicología social pero luego renunció por conflictos con sectores más conservadores de la escuela. Tiene muchos pacientes y se ha consolidado como terapeuta especializado en problemáticas homosexuales. Vive solo, y tiene relaciones de pareja de corta duración.

a) Ejercitación

Contestar las siguientes preguntas:

- a.1) A partir de conocer la historia de vida ¿haría alguna modificación en los núcleos realizados?
- a.2) ¿Con que núcleo/s considera usted que se identifica Armando?
- a.3) ¿Qué energías están más en sombra?
- a.4) ¿Considera usted que se modificó el juego de luz y sombra de Armando a lo largo de su vida? ¿de qué manera?
- a.5) ¿Qué relaciones encuentra entre los núcleos energéticos y los de hechos de vida?

Evaluación final

El trabajo consiste en investigar la Carta Natal de cualquier persona que conozcan, y a la que puedan entrevistar, que no sea tan cercana, para que ustedes no estén involucrados directamente en su carta.

El objetivo es trabajar la carta desde la mirada desarrollada en este módulo, mostrando:

- **Núcleos energéticos**
- **Tensiones entre los mismos:** identificaciones, proyecciones, escenas de destino, repolarizaciones, acortamiento de distancias, alquimias, a lo largo de la vida.
- **Luz y Sombra.**

Sugerencias:

- Realizar la Carta Natal: balance de elementos, polaridades, núcleos energéticos.
- Hacer una hipótesis de Luz y Sombra
- Entrevistar a la persona.
- Escribir una síntesis de su historia
- Confrontar con ella las hipótesis de Luz y Sombra

Pautas para indagar en la entrevista:

Conviene transcribir el relato en primera persona para respetar las vivencias y sentimientos de la persona, con el fin de detectar con qué núcleo se identifica el consultante.

- **Familia:** abuelos, padres, hermanos, personas importantes en el entorno familiar. Recuerdos de la niñez, juegos, anécdotas. Normas familiares.
- **Situación socio-económico-cultural:** actividades y profesión de los padres. Ideales y tradiciones culturales.
- **Vocación:** maestros, estudios, profesión, trabajo, deseos. Qué concreta en relación a la vocación, que parte queda afuera, encrucijadas.
- **Vínculos:** parejas, amistades, sexualidad, matrimonios, hijos. Historia afectiva.
- **Experiencias traumáticas:** muertes, separaciones, temas de salud, accidentes, quiebres económicos.